

春光懇話会会報  
*Wave21*

2020.8

No. **173**

特集 春光懇話会のあゆみ



<http://www.shunko.jp>

日本放送出版協会

〒100-0001 東京都千代田区有楽町1-4-1 日本放送出版協会 編集局  
TEL: 03-5561-0171 FAX: 03-5561-0172 E-MAIL: shunko@shunko.jp





# トップインタビュー

春光会23社の社長にご登場いただき、ご自身のプロフィールを語っていただきます。生い立ち、お若い頃の思い出、会社生活のこと等々、いろいろとお伺い致します。今回は日油の宮道社長にインタビューさせていただきました。よろしくお祈り致します。

日油 社長 <sup>みやし</sup> <sup>たけお</sup> 宮道 建臣	
生年月日	1956 (昭和31) 年1月12日
出身地	愛媛県
出身校	早稲田大学商学部
略歴	1980年 日本油脂 (現日油) 入社 2004年 化成事業部企画室長 2007年 人事・総務部長 2010年 執行役員 人事・総務部長 2011年 取締役 兼 執行役員 人事・総務部長 2012年 取締役 兼 常務執行役員 人事・総務部長 2012年 取締役 兼 常務執行役員 2018年 代表取締役社長 兼 社長執行役員
趣味	読書、散策

—ご出身は愛媛県と伺いました。どのような少年時代を過ごされましたか。

愛媛県今治市の出身で5歳くらいから高校時代まで過ごしました。

今治出身ですが、一時島根県に住んでいた時期があり、5歳まで島根県で育ちました。海沿いの美しい海と浜の田舎町で、今治に移ってから時々遊びに行っていました。

今治でも家は海に近く、中高の学生時代には休みの日は毎日のように魚釣りに出かけていました。祖母から「釣れた魚は小魚でもありがたいただかないと無駄な殺生となる」とよく言われていましたので、自分で魚をさばいて、刺身、焼き魚、煮魚など魚料理ができるようになりました。

また、友人の家の近くの蜜柑山で夜空を見ながら語り合ったことなど、自然の中で過ごしたことが懐かしい思い出です。

—大学時代はどのように過ごされましたか。

早稲田大学に入学のため上京しましたが、方言が通じなかったり、食事の違いに戸惑ったり、電車の頻度に驚いたり、今では笑い話です。

学部は商学部で授業は余り出ていない不真面目な学生でしたが、担任教授が比較宗教論という講義を担当されており、その授業に興味があって熱心に聴講していました。教授の書いた本も含めて、それに関わる書籍は結構真剣に読んで勉強しました。教授は浄土宗関係のお寺の住職で、その後比較思想学会の会長もされた方でしたが、良い学びの機会となりました。

大学時代は、いろいろアルバイトもしました。変わったものでは、専門書の出版社で、校正から印刷、製本まで任されて、何日か泊まり込みで仕上げたこともありました。

政治関連のサークルに一時所属していて、国政選挙の応援で西日本を2週間かけて遊説を行った時のエピソードをお話すると、私自身が大勢の

聴衆の前で話をするなど初めてで、失敗もし、恥を掻きながらの遊説でした。川沿いのぬかるんだ道で遊説カーが転がり落ち、車から這い出したこともありましたが、半日で応急の修理をして強行軍で遊説を続けるなど、刺激的な経験をしました。

—就職活動はいかがでしたか。

大学の就職課に行ったら日本油脂の募集チラシが貼ってあって、その時に初めて日本油脂という社名を知りました。化学メーカーで様々なことをやっていて、ちょっと面白そうな会社だなと思いました。商学部ですから友人達は、銀行や、公認会計士の道を考えていましたけれど、私は何となくメーカーを考えていました。今治は、タオルが有名ですが、父親もタオル会社に勤めていたのもあり、製造関係の会社に興味があったため、その中で化学メーカーの日本油脂という名前を見て興味を持ったわけです。最初の面接の折、応対してくれた面接官の方が大変に親近感の持てる方で、その結果、縁があって入社しました。その方は当社の常務までなりましたが、家族的な会社と感じた社風はおそらく今でも変わってないのではと思います。

—入社後の思い出やエピソードはありますか。

今は移転のため無くなっていますが、最初の配属は関西の工場で、10年余り勤務しました。工場の物流部門や総務、経理部門など様々な経験を積ませていただきましたが、メーカーの原点である製造部門のみなさまと一緒に仕事をさせていただいたことが、会社人としての一番の収穫であったと思います。原料調達を担当していた時に、手配ミスで重要な添加物が入庫できず、製造に間に合わせるために千葉県まで夜行電車で引き取りに行き、ギリギリで製造納期に間に合わせたこと、その時の関係者のみなさんの切迫した表情など、

聞き手…春光懇話会新野事務局長

苦い思い出です。総務部門で研修担当を任された時は、工場の幹部を除く全従業員を対象に、少人数の泊まり込みの研修を2年間かけて行いました。企画から運営まで任せられ、研修の進行、討議や食事、宿泊を含めて付き切りでの研修でしたが、製造職場のみなさまのご苦勞や若手研究者の悩みなど工場の各職場の様子や課題、要望などを共有し、研修の成果の工場幹部への報告会の開催など、工場の活性化に寄与できたと思っています。また、職場旅行では全国の観光地を巡りましたが、協力会社の方も含めての親睦でもあり、いろいろな方の人間性に触れ、楽しさとともに人生の勉強になったと思います。当時お世話になったみなさまはリタイアされていますが、今でも親しくお付き合いをさせていただいています。

その後は本社に異動し、事業部門の企画や管理部門を経験しました。

また工場、本社を通じて労働組合の役員も経験させていただきました。専従組合役員の時は、当社も構造改革に取り組んでいた時期でしたので、事業のあり様、将来性などについて、組合員と真剣に話し合い、また、会社幹部と突っ込んだ議論をしました。会社で働くことの意味や会社の使命、存在価値など真剣に考えました。その姿勢は、今でも変わらず持ち続けるようにしています。

経営者となって全方位的に気を配るといふか、意識してやっていたかなければならないという責任を感じます。各ステークホルダーそれぞれに対してきちっと対応していかなければならないし、真正面から向き会わなければならない、そういう時代ですね。

—会社生活を振り返られてターニングポイントや何か思い出深い仕事とか、決定・判断というのはいかがでしょうか。

基本的に、そのときに自分の部下とか周りの職場の人間を含めて、信頼関係を感じる局面がその都度あって、その積み重ねだと私は思いますね。阪神・淡路大震災や東日本大震災の時、当社は工場に甚大な被害が及ぶということにはなかったですが、関係会社を含めそれなりに被災しており、その中で従業員が本当に献身的に復旧に取り組む姿を見ていたら、やはりみんなが自分の仕事や会社を一生懸命支えているんだなということを実感しましたし、そういうことの積み重ねかと思っています。

—趣味や気分転換について教えてください。

読書といたいところですが、最近あまり読んでいません。以前は堅いものから時代物小説まで気に入ったものをシリーズで読んでいました。最近健康法を兼ねて時間があれば散策するように心がけています。散策の利点は、リフレッシュと、たまに仕事のことを考えながら歩いていると、ぼんやりと考えていたことがまとまったり、新し



▲視察研修 (ロシアにて)



▲工場での職場旅行

い発想が思いつくことがあることでしょうか。

—最後に、若い人たちに思うことや期待したいこと、伝えたいことがあれば教えてください。

「現場」「現物」「現実」の三現主義を私自身のモットーとしていますが、若い人たちも大事にしてほしいですね。今はSNSとかネットにいろいろな情報が溢れていますが、実体、現物を見て物事を判断するようになってほしいですね。

もう一つは、余り小さく自分の枠を決めずに、挑戦して欲しいと思っています。これは私が社長になってから、折に触れてメッセージとして出しているのですが、何かにチャレンジして、全部が全部成功するわけではない、ただ一生懸命考えて取り組んだ結果を受けとめることも自分の成長になると思うので、それを経験して欲しいと思います。当社には海外を含め、多様な業務や部署を経験するチャンスがあります。業務改革や提言なども含め、批判や失敗を恐れず、チャレンジすることで自らの存在感や成長を感じてほしいと思っています。



# 新製品・新商品 紹介

## ニッセイコム

### 保守メンテナンス業務で「Withコロナ対策」できるところから初めませんか？

新型コロナウイルスによる感染症が懸念される現在、顧客先での保守メンテナンス業務や自社設備の保守業務など、これらリモートワークが困難な業務における仕組みの見直しが急務となっています。この課題を解決するのが、保守業務向け報告書電子化ツール「点検電子化ソリューション」。日頃使い慣れた報告書をそのまま電子化して、iPad・iPhone・Windowsタブレットで入力・データ化する、革新的な記録・報告・閲覧システムです。

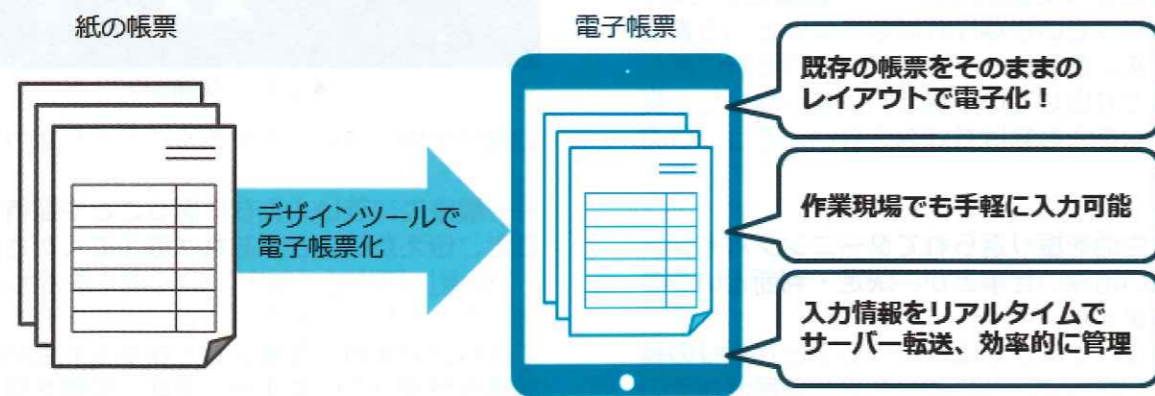
作業現場ではタブレット端末から、指示書やマニュアル、点検履歴などにアクセスでき点検作業を支援。また、点検終了後は報告書に作業内容を簡単入力して、報告業務の効率化を実現します。

入力されたデータはリアルタイムに会社のサーバに転送。サーバに送られてきたデータを、管理者はその場で確認・承認。点検作業に求められる一連の業務を電子化し、紙報告書の再入力も不要です。さらに、GPSを利用することで、作業員の現在地を把握し、必要に応じて次の作業内容を指示することが可能です。(図1) (図2)

システムに詳しくない方でも簡単に導入ができますので、できるところからコロナ対策してみませんか？

問合先 カスタマーサポートセンター  
nc@nisseicom.co.jp

[商標について]  
・Windowsは、Microsoft Corporationの米国及びその他の国における商標または登録商標です。  
・iPad、iPhoneは、米国Apple Inc.の米国およびその他の国における商標または登録商標です。  
(iPhone商標は、アイホン株式会社のライセンスに基づき使用されています。)



(図1) 紙のレイアウトと一緒なので誰でも使えます。



(図2) タブレット操作に迷うことがない多彩な入力方法を用意。現場での入力負担を最小限に！

## SOMPOリスクマネジメント

### 労務／熱中症管理IoTサービス「みまもりふくろう」



近年、職場での熱中症が急増しており、深刻な社会問題となっています。背景には、地球温暖化による気温の上昇や、作業員の高齢化があり、労務管理の観点からも熱中症対策は喫緊の課題です。

しかしながら、熱中症による体調不良は本人でも気が付かない場合があり、管理者が作業員の状況を把握し、事前に対応することは至難の業です。また、危険な状況と判断して休ませた後の復帰の見極め判断も、また難しいところです。

当社では、このような管理者のお悩みに対応すべく、労務／熱中症管理サービス「みまもりふくろう」の提供を開

始しました。「みまもりふくろう」では、脈拍の変化による作業員の体調変化を腕時計型ウェアラブルデバイスでリアルタイムに把握することで、熱中症予防の本質的な問題解決をサポートします。

また、ある一定期間装着することで、個々人で差のあるアラートの基準値をAIで自動的に設定する機能も持っています。

作業員の体調管理にお悩みの管理者様においては、ぜひ一度活用のご検討をされてはいかがでしょうか？

みまもりふくろう紹介ページ⇒ [https://www.sompo-rc.co.jp/services\\_mimamorifukuro](https://www.sompo-rc.co.jp/services_mimamorifukuro)  
紹介動画URL⇒ <https://youtu.be/Vu9aCZI9LWY>



検索キーワード：みまもりふくろう

【みまもりふくろう紹介ページより】

問合先 事業開発部 mimamori2960@sompo-rc.co.jp



## 日立キャピタルサービス

### テレワーク用PCのWeb販売

現在、当社では、昨今のコロナ禍に於けるテレワークニーズに対応すべく、リース・レンタルアップ品を中心とした、中古パソコン・液晶モニター等のテレワーク商材を多数掲載したWeb販売を強化しております。

添付の資料にてご案内させて頂いております当社サイトを閲覧頂き、ご検討頂ければ幸いです。

日立キャピタル

HITACHI  
Inspire the Next

#### 法人様向け販売サービスの特徴

- 最長3年保証
- 厳選品質
- 豊富な在庫
- デモ機レンタル

- 中古パソコン法人販売サイトでは当社がお奨める「ecoフレンドPC」各種商品をリーズナブルな価格でご提供。  
※法人様は請求書にもご対応可能（領収書は別途ご用意ください）
- 日立グループ、日立キャピタルGr.の従業員様および御取引先様が個人でご購入時の割引キャンペーン、特価商品もご用意。（裏面参照）

©日立キャピタルサービス株式会社

なお、サイト掲載以外の物件に関しましてもご提供可能でございます。  
お気軽に、お問い合わせの程よろしく申し上げます。

問合せ先 営業本部 営業第一部 開発課  
☎03 (3503) 7342

#### ■中古パソコン販売サイト（お買い得情報）のご案内

★お買い得情報① **テレワークキャンペーン実施中** 2020年9月31日までWeb申込でご優待あり  
【中古パソコン法人販売サイト】 <https://eco.hitachi-cs.co.jp/biz/> 【中古パソコン個人販売サイト】 <https://eco.hitachi-cs.co.jp/>

●法人様は上記専用サイトにアクセスください ●個人でご購入の方はこちらにアクセスください  
お見積のご依頼、在庫のお問い合わせ等が可能です。専任担当がメール、お電話等でご回答いたします。  
【5%優待割引実施中】（税別販売価格から）※お問い合わせ内容がテレワークキャンペーン対象外です。  
【ご注文ください】個人購入は、お支払い方法が「代金引当」「銀行振込」「クレジットカード」の場合のみ割引対象となります。

★お買い得情報② **特別セール始めました！！（アクセス限定）** 2020年8月、個人販売サイトに特設オープン。  
iPhone・iPad・ノートPC・液晶ディスプレイ 【個人販売「特別セール」限定サイト】  
【数量限定・特価商品】のみ掲載中 <https://eco.hitachi-cs.co.jp/limited/>

#### ■掲載商品例

20インチワイド液晶モニター	A4ノートPC (Webカメラ内蔵)	B5ノートPC (Webカメラ内蔵)
<p>■商品名 HP ProDisplay P201</p> <p>■解像度 (最大) 1,600×900ドット</p> <p>■表示色 (最大) 1,677万色</p> <p>■入力端子 D-Sub15(VGA), DisplayPort</p> <p>税別 送料込 ¥6,800</p>	<p>■商品名 HP ProBook 650 G1</p> <p>■CPU Core i5 2.6GHz</p> <p>■RAM 4GB</p> <p>■HDD 500GB</p> <p>■OS Windows 10 Pro</p> <p>税別 送料込 ¥25,000</p>	<p>■商品名 DELL Latitude E7240</p> <p>■CPU Core i5 3GHz</p> <p>■RAM 8GB</p> <p>■HDD 256GB(SSD)</p> <p>■OS Windows 10 Pro</p> <p>税別 送料込 ¥25,000</p>

#### ■法人販売サービスの特徴

<p>3 最長3年保証</p> <p>当社提供商品については、最長3年保証（セパレート保証）を付帯しております。商品に万が一不具合が発生した場合、修理対応もしくは同機種・同等品への交換にさせていただきますので、ご購入後も安心してお使いいただけます。 ※各商品によって保証期間が異なります。</p>	<p>豊富な在庫</p> <p>当社では様々な機種・年式のPCを毎月約2万台取り扱っております。 ※最小주문수량以外にも多量の在庫を取り扱っておりますので、お急ぎの機種がございましたらぜひご相談ください。</p>
<p>厳選品質</p> <p>当社は、企業のリース・レンタルアップ品を中心に、多数のPCを企業から直接回収しております。回収されたPCは当社の基準により厳密に検査し、より状態の良い商品をお客様へご提供いたします。</p>	<p>デモ機レンタル</p> <p>購入をご検討の商品を無償でお貸し出しいたします。（最長1ヶ月） お客様の社内システムや要件に適合するかを事前に確認いただく事が可能ですので、お気軽にお問い合わせください。 ※法人様向け限定のサービスです。</p>

法人様向けサイトはこちら♪ <https://eco.hitachi-cs.co.jp/biz/>

お電話でもお問い合わせ受付いたします  
〒105-0003 東京都港区西新橋1-3-1  
日立キャピタルサービス株式会社 営業本部 営業第一部  
受付時間9:00~17:30  
TEL: 03-3503-7342  
[古物商許可] 東京都公安委員会 第301029102284号

ecoフレンドPCは、日立キャピタルサービス株式会社の登録商標です。Windows 10は、米国Microsoft Corporationの米国およびその他の国における登録商標または商標です。その他の商標の会社名、製品名は、それぞれの会社の所有権および登録商標です。2008-2224

## SOMPOひまわり生命保険

生活習慣病の重症化予防の取組みを応援する「医療保険 (MI-01)」を6月2日に発売

# 健康をサポートする医療保険 健康のお守り

医療保険(MI-01)B型

SOMPOひまわり生命は、2020年6月2日より、Insurhealth®（インシュアヘルス）商品第7弾として、医療保険の新商品「医療保険 (MI-01)」（終身タイプのペットネーム「健康をサポートする医療保険 健康のお守り」）を発売しました。

※Insurhealth®（インシュアヘルス）とは、保険本来の機能 (Insurance) と健康を応援する機能 (Healthcare) を

組み合わせた、従来にない新たな価値を意味する造語です。

これまでの医療保険は、入院・手術などの事後的な治療費のサポートが主な役割となっていました。新しい医療保険「健康のお守り」は、従来の役割に加え、新たに健康状態の維持・改善をサポートするサービスを提供し、お客さまに重症化を予防する健康サービスを提供できるようになりました。

当社では、Insurhealth®商品として、2018年4月「じぶん」と家族のお守り」をはじめとして、「リンククロス ピンク」、「笑顔をももる 認知症保険」、「ナインガード・ナインガードプラス」「医療保険BLUE」等ご提供しています。

問合せ先 代表 ☎03 (6742) 3111

# 情報アラカルト

会員会社や地域春光懇話会の話題紹介欄です。イベント・ニュース・スポーツ・トピックス・文化活動等々…。自由に情報をお寄せください。掲載文には必ずタイトル、社名(通信員経由の場合は通信員氏名)を明記のうえ事務局まで。締切は3・6・9・12月の15日まで。原稿・写真は郵送、ファクシミリ、Eメール可ですが、プリント写真は郵送してください。

## NTTデータCCS

### NTTデータCCSは 会社創立50周年を迎えました!

NTTデータCCS (以後、CCSと表記) は、2020年4月14日に会社創立50周年を迎えました。当社では50周年を契機に一昨年、全社員を巻き込んだブランディングプロジェクトを実施してきました。

このプロジェクトでは、CCSが世の中からのどのような評価をされているのか「現状の姿」を知るところから始まりました。「現状の姿」を知ること、「今後ありたい姿」がイメージ化され、

やがてCCSの進むべき方向性が見えてきました。そしてこれを表現すべく当社コーポレートサイトを本年4月8日にリニューアルしました。どうぞ当社の新しい風を感じて頂ければと思います。なお、リニューアルは現在も進行中で、今年度中に完了する予定です。

CCSはこれまで「海底から宇宙まで」というキャッチフレーズのもと、自由闊達な社風の中で、技術とノウハウとセンスを磨いてきましたが、これからの50年に向けて、お客様になくてはならない会社として、「ITディレクション」であらゆるビジネスプロセスを革新し、お客さまの夢を叶え、社会の発展に貢献できるよう努めてまいります。



会社創立50周年記念ロゴ

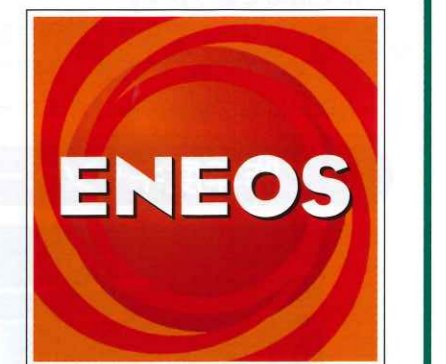
問合せ先 総務部 広報担当  
北寒寺 (ほっかんじ)  
ccswebm@hml.nttdata-ccs.co.jp

## 社名変更のお知らせ

### JXTGからENEOSへ

JXTGグループは、6月25日に開催された株主総会の決議をもちましてJXTGエネルギーを中心に据えたグループ運営体制に変更することとしました。併せて、「JXTGホールディングス株式会社」を「ENEOSホールディングス株式会社」へ、「JXTGエネルギー株式会社」を「ENEOS株式会社」へと変更し、商号とブランド名を統一しました。これに伴い、両社グループ会社の商号についても順次変更を予定しております。

なお、「JX金属株式会社」ならびに「JX石油開発株式会社」において、商号変更はございません。



## 社名変更のお知らせ

### 日立化成株式会社から「昭和電工マテリアルズ株式会社」へ

日立化成グループは、このたび昭和電工株式会社 (以下、昭和電工) の完全子会社であるHCホールディングス株式会社の当社株式取得により、2020年4月28日付で昭和電工の連結子会社となりました。これを受けて当社グループは、昭和電工グループとしてのブランディング化を図るため、10月1日より商号を変更いたします。

新商号は、昭和電工グループとして新たなスタートを切り、当社グループが有する、素材特性を生かした材料設計や、機能評価、モジュール部品化を含むプロセス技術に至る機能設計力と、昭和電工グループの幅広い素材技術を融合していくことで、お客さまや社会に最適なソリューションを提案していきたいという想いから「昭和電工マテリアルズ株式会社」としました。今後当社は新商号の下、「ワンストップ型先端材料パートナー」として、お客さまや社会が抱える課題に対してソリューションを生み出す「世界トップレベルの機能性化学メーカー」をめざしてまいります。





## 営業部会だより

詳しくは営業部会HPをご覧ください  
<http://www.shunko.jp/eigyoeigyobukaitop.html>

**予告**

# 2020年10月～12月 「第21回春光懇話会キャンペーン」を 展開します

春光懇話会営業部会が主催しているキャンペーンは今年で21回目を迎えることになりました。長年にわたり、ご支援をいただき感謝申し上げます。

今年はコロナウイルスが世界中に蔓延している状況にあり、会員各社様の営業活動にも大きく影響が出ていることかと存じます。こうした中、キャンペーン実施に際しまして検討を重ねましたが、コロナ時代の新たな営業スタイルを志向するためにも従来通り実施させていただくことにしました。

春光懇話会企業の総力を結集させ、新しい時代の営業活動を進めることでこの難局を乗り越えて行きましょう。

## キャンペーンは大きく以下の3点を主眼にして取り組んでいます。

- ① 会員企業間でお互いのビジネス拡大を図ること
- ② 会員企業の商品を数多くご利用いただき、その良さを知っていただくこと
- ③ グループ企業の従業員とご家族のみなさまに広く春光懇話会を知っていただくこと

## 第21回キャンペーンの具体的な取り組みは次の通りです。

1. 会員企業はみなさまに自信を持ってお勧めできる商品をご用意しております。  
 会員企業の業務内容ならびに商品紹介につきましては春光懇話会ホームページの「春光懇話会マーケット」をぜひこの機会にご覧いただけますようお願いいたします。  
 (ショッピング&ビジネス 春光懇話会マーケット <http://www.shunko.jp>)  
 また、春光懇話会ホームページにつきましては企業PR、情報提供などにお役立ていただけますようにリニューアルを進めて参ります。
2. キャンペーンでは春光懇話会を知っていただく目的で春光クイズを実施します。  
 クイズにご応募いただき、正解された方の中から会員各社ご提供の素敵な賞品を抽選でプレゼントします。ご本人以外にもご家族のみなさまからのご応募をお待ちしております。

## 昨年度キャンペーン ミニ展示会



ENEOS



サッポロビール



日立ソリューションズ



日立ハイテク

# 元気な地域 地域春光懇話会紹介

地域春光懇話会は国内に52か所、海外に28か所。地域の特長を生かし、幅広い活動を行っています。各地域の若手の方にも登壇いただき、懇話会活動、地域自慢などご紹介します。

## 三重春光懇話会

事務局 損害保険ジャパン 三重自動車営業部  
 設立年 1980(昭和55)年 会員会社数 13社

三重春光懇話会では、毎年、「総会」にはじまり「ビアパーティー」「懇親ゴルフ大会」「賀詞交換会」を開催しています。毎年8月に開催する「ビアパーティー」は大勢のみなさまにご参加いただいています。ビール早飲み大会や参加型ゲーム・ビンゴゲーム等で大変盛り上がる恒例のイベントであり、企業の枠を超えて会員同士の交流を深める場となっています。

**活動内容!!**



▲ビアパーティー

三重県は、南北の長さが約180kmあり、海、山の自然に恵まれた県です。三重県と言えば、「お伊勢さん」と親しく呼ばれる「伊勢神宮」が有名です。広大な森林の中で澄んだ空気が心が洗われます。

今年は、残念ながらコロナの影響で県内行事は相次いで中止となっておりますが、自然・歴史・食べ物など魅力いっぱいの「三重県」にぜひお越しください。

**地域自慢!!**



▲伊勢神宮

▲英虞湾

損害保険ジャパン  
 坂越紀久子さんに執筆  
 いただきました

## 会長から一言

三重県は古くから『美し(うまし)国』と呼ばれ、美しく豊かな自然に彩られた地域です。また、全国から参拝者が訪れる伊勢神宮や世界遺産の熊野古道、サミットが開催された伊勢志摩など、歴史と文化の観光資源にも恵まれています。みなさまのお越しを心よりお待ちしております。また1日も早い新型コロナウイルスの終息とみなさまのご健康をお祈り申し上げます。

日立金属桑名工場 工場長 頓所政次

## 愛媛春光懇話会

事務局 損害保険ジャパン 愛媛支店自動車営業課  
 設立年 1963(昭和38)年 会員会社数 14社

愛媛春光懇話会は、総会、ビアパーティー、定期的に行っているゴルフコンペや懇親会にて会員のみなさまと交流を図っています。昨年のビアパーティーでは、小説「坊ちゃん」舞台の地ということで、司会者は坊ちゃん・マドンナの衣装で登場しました。また、玉入れや借り物競争・紙コップタワー作りなどの会社対抗戦ゲームや、ビンゴゲーム・豪華福引大会などを開催し、一大イベントとなっております。

**活動内容!!**

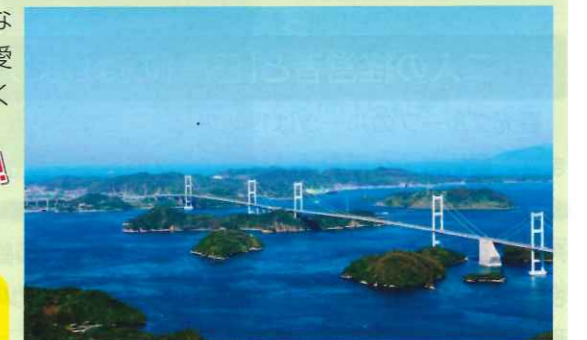


▲ビアパーティでの会社対抗戦ゲーム

愛媛県北部の瀬戸内海側には、「瀬戸内しまなみ海道」によって広島・尾道と結ばれ、瀬戸内海に浮かぶ小さな島々を眺めながらのドライブやサイクリングは愛媛の旅ならではの楽しみです。愛媛県側から最初の島である、大島の南側には亀老山(きろうさん)展望公園があり、瀬戸内海国立公園に指定されています。展望台からは、来島海峡大橋や美しい瀬戸内海の島々の絶景が素晴らしく、春には桜と海のコントラストが楽しめます。また、海を眺めながらおいしい海の幸を満喫したり、船に乗ってのうずしお体験など、魅力いっぱいの愛媛県までぜひお越しください。

**地域自慢!!**

損害保険ジャパン  
 山崎歩美さんに執筆  
 いただきました



▲しまなみ海道

## 会長から一言

四季が美しすぎる愛媛県。日本最古の「道後温泉」、西日本最高峰の「石鎚山」、現存12天守の「松山城」、瀬戸内海が絶景の「しまなみ海道」、鯛の旨味が堪らない「宇和島鯛めし」など、愛媛は歴史と絶景とグルメの魅力がたくさん詰まっています！ 日立製作所 愛媛支店長 林 宏樹



# 春光懇話会のあゆみ

春光懇話会は、主要会社(春光会23社)を核として、それらの関連会社を含めた歴史と伝統の企業グループです。ルーツを同じくする会社が集まり情報交換・懇親などの活動を行っています。

今回は春光グループの歴史をまとめてみました。歴史を知ることさらに春光懇話会についての理解を深めていただければと思います。



久原房之助



鮎川 義介

- |            |  |            |  |
|------------|--|------------|--|
| 1869(明2)年  | 山口県萩に生まれる。父は藤田組の創始者藤田伝三郎の次兄久原正三郎。            | 1880(明13)年 | 山口県の氏族の家に生まれる。母は井上馨の姪。                         |
| 1889(明22)年 | 慶応義塾大学卒業。一旦森村組に就職。その後実家である藤田組に入社。            | 1903(明36)年 | 東京帝国大学機械工学科卒業。芝浦製作所に勤務。その後アメリカに渡り可鍛鑄鉄の製造技術を学ぶ。 |
| 1905(明38)年 | 藤田組を辞し、茨城県の赤沢鉱山を買収。日立鉱山と改称し、久原鉱業創業。<br>..... | 1907(明40)年 | アメリカより帰国。                                      |
| 1928(昭3)年  | 衆議院議員に当選。通信相に就任。                             | 1910(明43)年 | 戸畑鑄物を設立。                                       |
| 1931(昭6)年  | 政友会幹事長に就任。                                   | 1926(大15)年 | 久原房之助より事業経営を引き受ける。<br>.....                    |
| 1939(昭14)年 | 政友会総裁、内閣参議に就任。(終戦後、公職追放)                     | 1952(昭27)年 | 中小企業助成会を設立。                                    |
| 1951(昭26)年 | 政界に復帰。                                       | 1953(昭28)年 | 参議院議員に当選。                                      |
|            |  | 1956(昭31)年 | 中小企業政治連盟(中政連)結成、総裁に就任。                         |

## 二人の経営者と「日産」のはじまり

春光グループのルーツは1905(明38)年にまでさかのぼります。創始者・久原房之助は同年、久原鉱業を設立し、日立鉱山の経営に着手しました。その後急成長し、事業の多角化に乗り出します。日立製作所、日本汽船、大阪鉄工所、合同肥料などの数多くの会社経営を手がけ、コンツェルン形態へと発展させていきました。

しかし、第一次世界大戦後の慢性不況により、経営不振に陥ります。そこで、1928(昭3)年、久原鉱業の再建を同郷出身で義兄の鮎川義介に託します。鮎川は親戚などからの資金援助を受けて危機を凌ぐと共に、久原鉱業を持株会社

に改組し、持株会社自体の株式を公開しました。当時、持株会社の株式公開は画期的な考え方でした。また、社名を日本産業株式会社に改め、通称「日産」と呼びました。これが「日産」のはじまりです。春光懇話会は長年「日産懇話会」の名称で親しまれてきましたが、「日産」の由来はここにあります。



▲日立鉱山大煙突

## 春光懇話会の原点

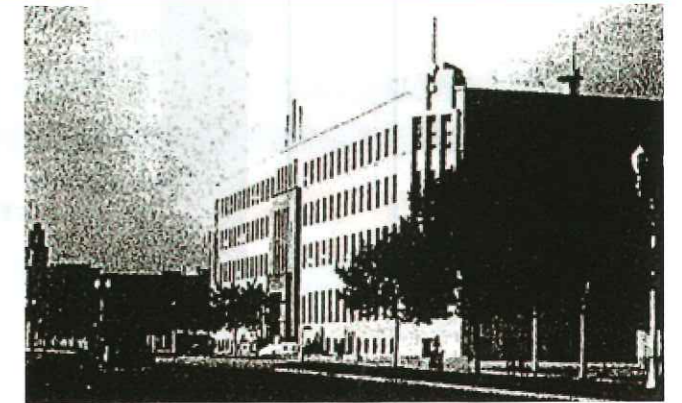
1932(昭7)年以降、日産グループは急成長しました。日本水産、日本油脂、日産化学工業といった有力企業を傘下に吸収し、鮎川義介が肝いりで創設した戸畑鑄物(日立金属の前身)から日産自動車を派生させるなど、わずか10年足らずの間に、傘下会社数約150社を数える一大コンツェルンを形成するに至りました。グループの急拡大に伴って、これらをまとめていくことが大きな課題となりました。1934(昭9)年、鮎川義介は懇談会組織「日産木曜会」を創設し、グループ各社の幹部は日産木曜会を通じて交流を深めていきました。1937(昭和12)年にはこれを「日産懇話会」と改称し、より積極的に親睦と情報交換を進めました。横断的な人間関係を機軸にした企業集団づくりという春光懇話会の原点はここにありま



▲日産館(当時の日産コンツェルンの主要会社が入社)

## 日産本社の満州進出と撤退

1937(昭12)年鮎川義介は、当時の満州国(現在の中国東北地方)からの要請を受ける形で満州産業開発5か年計画の遂行のため、日産本社を満州に移転し満州重工業開発(満業)と社名変更し、計画実現に向け着手します。しかしその後、日中戦争の激化による統制経済強化に伴い、開発計画が大きく変化していきます。鮎川義介は開発を断念して、1942(昭17)年に満州から撤退することになります。



▲満州重工業開発の本社

## 戦後の混乱と再結集の機運

第二次大戦後、財閥解体指令により満州重工業開発は解散しました。傘下各社は、それぞれ自社の経営再建に専念せざるを得ない状況になりました。その後、各社の経営が安定するにつれ、徐々に連携の機運が再び盛り上がり、各地方でも旧「日産」グループ各社の支店営業所、関連会社が主体となり、地域懇話会がスタートしました。

1962(昭37)年、倉田主税の呼びかけで、旧日産コンツェルンの主要会社(13社)の社長が春光会館に集まりました。これが「春光会」であり、春光グループの再結集がなりました。

## 日産懇話会の誕生から春光懇話会まで

その後の春光会において、関連会社も含めた新しいグループ関連組織の設立が検討されます。こうして、1966(昭41)年、会員会社72社が集う「東京日産懇話会」がスタートしました。これが、1971(昭46)年には「日産懇話会」に改称されました。これに前後して、地域懇話会も国内外各所で次々と結成されるとともに、結婚相談所「ファミリークラブ」を開設するなど、活動はますます活発になってき

## 【春光】の名前の由来

戦後の再結集の際、1962(昭37)年伊藤博文翁のご子息の伊藤文吉氏(元日本鉱業社長)の元私邸(現春光会館)に集い「春光会」を開いたのが始まりで、文吉氏の雅号「春光」に因んで名付けられました。



▲春光会館

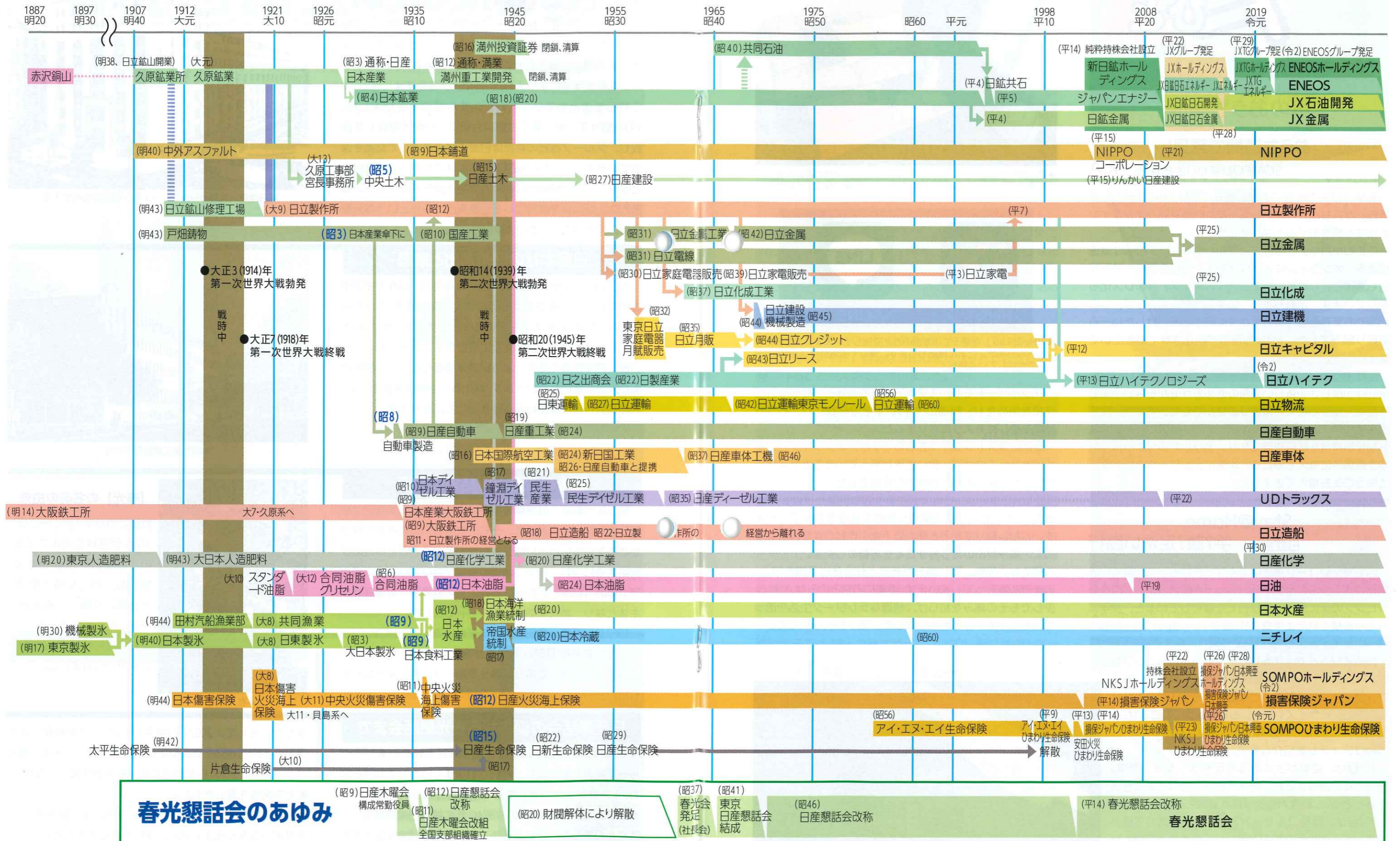
ました。そして、2002(平14)年1月より、上部機関である春光会との連携強化を図るため、企業グループ名を「春光グループ」と決め、日産懇話会を「春光懇話会」と改称し、新たな発展を期しました。

現在、春光懇話会は各地域毎の自発的な活動を通じて、各社のつながりをより強く、深いものとするために、今日も活動しています。



# 春光グループ主要会社の系譜略図

※青字は日本産業(日産コンツェルン)傘下に入った時点を示します。







そろそろ結婚をとお考えのみなさま  
結婚適齢期のご家族をお持ちのみなさまへ



## 春光懇話会ファミリークラブ

春光グループのみなさまの“結婚相談所”です

- 入会手続きは簡単です。まずは資料請求を!!
- 春光懇話会ホームページにアクセスしてみてください。



安心できる出会いを提供します。

- 安心その1**  
運営は、春光会とそのグループ会社で構成する春光懇話会です。
- 安心その2**  
会員を春光グループに関わる方に限定しています。
- 安心その3**  
春光グループ各社からの維持会費で運営していますので、会員個人の負担は、入会時の1万円と成約時の7万円です。

- 安心その4**  
資金面などで各社との関係は密接ですが、会員個人のプライバシーは絶対厳守です。当然、会社にお知らせすることは一切ありません。
- 安心その5**  
入会から、お相手の紹介、お引合わせ（お見合い）、交際、結婚のご意志確認まで、女性カウンセラーが、会員の意思を尊重しながら、親身になってお手伝いします。

### ●入会から成約までのステップ



春光懇話会ファミリークラブの  
ポスターとリーフレットが  
新しくなりました。

## 春光懇話会ファミリークラブ

〒160-8330 東京都新宿区西新宿2-2-1  
京王プラザホテル南館9階

TEL&FAX 03(3344)0410  
www.shunko.jp/family/family.html

営業日時 火曜日を除く平日および土・日曜日  
午前10時～午後5時  
休 日 火曜日と土・日曜日以外の祝日

●春光懇話会ファミリークラブは、春光会23社とそのグループ会社106社が支えています。



## お知らせ

### ●春光会 ○入会



**吉村 東彦**  
日産車体 社長  
1983年 日産自動車 入社  
2020年 日産車体代表取締役  
社長執行役員  
好きな言葉 「緊張の緩和」(落語家の桂枝雀さんの言葉)「神は乗り越えられる試練しか与えない」  
最近感動したこと 昨年2月に白血病を公表し、同12月に退院した後、今年7月初めに練習公開された池江 璃花子さん(競泳選手)の姿を見た時。  
大阪府出身 61歳

### ○退会

佐藤 光司 (日立金属)  
田中 一行 (日立化成)  
渡辺 義章 (日産車体)

### ●事業協議会 ○入会



**田川 丈二**  
日産自動車  
専務執行役員



**井上啓太郎**  
ENEOS  
常務執行役員



**石黒 秀史**  
日油  
常務執行役員



**有重 哲**  
NIPPO  
代表取締役 執行役員副社長

### ○退会

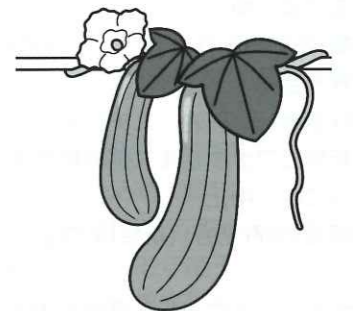
今津 英敏 (日産自動車)  
安達 博治 (ENEOSホールディングス)  
横田 宏幸 (ENEOS)  
小西 徹 (ENEOS)  
坂橋 秀明 (日油)  
高橋 章次 (NIPPO)

### ●代表者交替

- 春光会会社  
ENEOSホールディングス 大田勝幸←杉森 務  
日産車体 吉村東彦←木村昌平
- 会員会社  
日精 川畑淳一←遠藤昭夫  
日立リアルエステートパートナーズ 戸塚直樹←岡野安都佐  
日立オートパーツ&サービス 豊国 尚←今井利夫  
マクセルホールディングス 中村啓次←勝田善春  
ALSOK昇日セキュリティサービス 坂 靖人←宮原 正  
日立プラントサービス 岡野邦彦←中津英司  
関東日立 宇土憲二←國末昌哉  
日産フィナンシャルサービス 風間一彦←内村直友  
丸運 桑原 豊←荒木康次  
レイズネクスト 毛利照彦←吉川善治  
日水物流 小林雄二←藤本健次郎  
ニューハウジング 小関孝訓←山田達男  
バンテック 西澤正昭←児玉幸信

### ●春光懇話会会員会社

- 社名変更  
ENEOSホールディングス  
←JXTGホールディングス (20.6.25)  
ENEOS←JXTGエネルギー (20.6.25)  
ENEOSキャリアサポート←JXキャリアサポート (20.7.1)
- 住所変更  
・JX金属 (20.6.29)  
〒105-8417 港区虎ノ門2-10-4  
オークラプレステージタワー11～14階  
☎03(6433)6000  
・東邦チタニウム (20.6.22)  
〒220-0005 横浜市西区南幸1-1-1 JR横浜タワー22階  
☎045(394)5522



中止の  
お知らせ

第18回春光懇話会全体セミナー  
第8回春光懇話会ゴルフ・ペア大会

開催予定でしたが、ともに新型コロナウイルスの感染防止のため、中止となりました。



## わが社と町並み 日立化成 五井事業所 (徳島)

### 自然と伝統文化が融合する水都 徳島市

五井事業所(徳島)の歴史は、前身である徳島製油株式会社が、当時当社のグループ会社であった日立化成ポリマー株式会社(以下、日立化成ポリマー)に1985年に吸収合併されたことに遡ります。その後、日立化成ポリマーの徳島工場として、合成樹脂や接着剤の製造を行っていましたが、2016年、当社が日立化成ポリマーを吸収合併したことにより、徳島工場は、合成樹脂製造の中核である日立化成五井事業所の分工場の一つとして、現在の五井事業所(徳島)になりました。

五井事業所(徳島)のある徳島市は、徳島県北東部に位置し、紀伊水道に面した都市です。江戸時代に徳島藩の城下町として栄え、幕末には藍産業で発展しました。現在は製菓メーカーを始めとする多くの企業の工場を擁しています。一方で、市北部を流れる吉野川の自然の恵みに囲まれた、伝統文化の都市でもあります。

今年は新型コロナウイルス感染症の影響で中止となってしまいましたが、徳島市では、毎年8月12日から15日までの4日間、阿波踊りが開催されます。

阿波踊りは400年以上の歴史を持つと言われる伝統的な盆踊りで、開催期間中には、国内外から100万人を超える観光客が訪れます。地元の団体な



五井事業所(徳島)と周辺地域

ど850以上の「連」(踊りのグループ)が参加し、「連」ごとにそれぞれ独自の衣装で踊りやパフォーマンスを繰り広げます。

五井事業所(徳島)も1967年より阿波踊りに参加しており、「日立化成連」として五井事業所(徳島)の従業員のほか、お招きした当社グループのお客さまや取引先の方々など総勢50名以上が、男性はねじり鉢巻きに白足袋、女性は編み笠に下駄履きという装いで踊ります。

また、徳島市中心部に位置する眉山の山頂からは、市街地と吉野川、紀伊水道の海を眺めることができます。自然と伝統文化が融合する徳島市の豊かな景色は、多くの観光客を引きつけています。



栈敷に躍り込む日立化成連

日立化成 五井事業所 徳島県徳島市北田宮3-8-40  
☎088(631)5176